



On joue avec son corps,
on lutte avec ses tripes,
on gagne avec sa tête.



La Croix-Blanche,
50 ans
de passions et d'émotions



1963... 2013

Croix Blanche OSL Football : 10 rue Guillaume Lekeu 49100 ANGERS 02 41 60 31 76
Rédaction et réalisation : Claude Cherré - Sylvie Faurant
Impression : Top Graphic

Le mot du Maire



Un demi-siècle d'existence : quelle longévité !

La Croix-Blanche ? C'est une page de notre histoire collective, une institution dans le sport angevin. Au mois de juin, le club fêtera ses cinquante ans.

A Angers, la Croix-Blanche est l'une de ses composantes associatives parmi les plus dynamiques. Je me félicite des relations de confiance, de la qualité du partenariat noué entre la Ville et le club. Les dirigeants du club ont toute mon estime. Leur travail, leur implication bénévole sont remarquables.

Beau parcours, en vérité, que celui effectué par la Croix-Blanche. On peut citer le nombre toujours plus élevé de licenciés, le sérieux reconnu de la formation des joueurs. On peut s'arrêter aussi sur le rôle social d'un club qui intervient pour offrir des repères utiles à nos enfants et à nos adolescents.

Mais je veux, quant à moi, souligner la « fabrique de talents » que représente à mes yeux la Croix-Blanche. Un exemple ? Jessica HOUARA, qui a rejoint le PSG et qui est membre aujourd'hui de l'équipe de France. Angers, c'est un creuset. Un lieu de découverte et de révélation pour nos plus jeunes talents ! Bonne continuation au club de la Croix-Blanche et toutes mes félicitations pour cet anniversaire !

Frédéric BEASTE

Maire d'ANGERS

Le mot de l'adjoint chargé des sports



La Croix-Blanche est un club solide, qui encadre de nombreux Angevins, principalement des jeunes, amateurs de bon football. Je dis cela, car j'ai beaucoup de respect pour la manière dont le club envisage la formation de ses joueurs. Ceux qui portent la célèbre « tunique blanche » ont en effet conscience de ce privilège, celui d'appartenir à un club « historique », dont l'éthique est toujours de mise. Ces valeurs sont transmises par les éducateurs et animateurs, sur le terrain. Elles sont portées par ses dirigeants, que je salue.

Comme aime à le dire Frédéric BEASTE, Maire d'Angers, notre ville s'enrichit de nos talents. La Croix-Blanche est donc un bon interlocuteur, de ce point de vue. La Ville soutient activement la vie du club, à travers la mise à disposition des terrains du stade de l'Arceau, des locaux club, et par le moyen d'une subvention annuelle. C'est un effort important que nous assumons et qui se justifie au regard des missions, à la fois éducatives et sportives, remplies par le club depuis sa création, il y a cinquante ans.

Michel HOUBINE

Adjoint au Maire, Sports, Loisirs et Education

Aujourd'hui



Label garçons



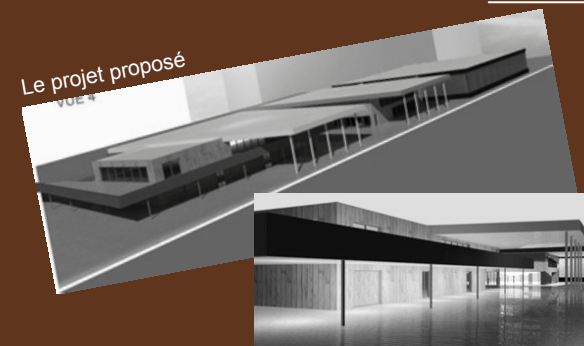
Label filles

Cinquante années sont passées, la passion est restée. Un effectif toujours proche des 400.

Deux écoles de football labellisées (filles et garçons) ultime reconnaissance du travail des éducateurs, des dirigeants, des arbitres et des bénévoles. Un club acteur de la vie locale par ses interventions dans le quartier et les écoles.

21 équipes dont 3 féminines, (1 en nationale) 12 éducateurs diplômés, 3 salariés dont un temps plein... Un club qui s'adapte et qui anticipe.

Et...demain



Le projet proposé



Une vue du terrain engazonné

En collaboration avec toutes les sections, le football a initié un projet de modification du site de l'Arceau.

Une étude a été réalisée par un jeune architecte après recensement des besoins de toutes les disciplines...

Salles d'entraînements, salle festive, salles de réunions, bureaux, aires de jeux sur un même site, une initiative saluée par les écoles du quartier, les centres d'animation qui pourraient aussi être les utilisateurs.

Les échanges, les voyages

Un jumelage traditionnel avec le Ballsport d'Osnabrück depuis 1973, un stage de préparation au Canada pour les féminines en 1998. Un tournoi international féminin avec Pise, Harlem, Wigan, en 2005. La venue de Canadiens seniors masculins, tout pour découvrir et apprécier d'autres facettes dans la pratique du football. Des échanges sportifs et humains et des moments de convivialité inoubliables!

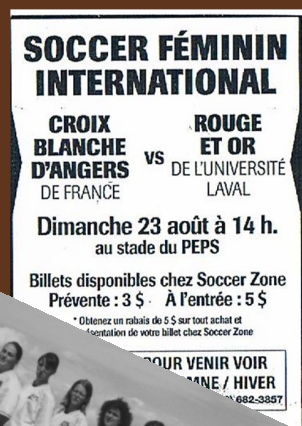
Joie des dirigeantes et joueuses



L'équipe du voyage canadien



Des moments de jumelage inoubliables pour petits et grands



Minimes 1963



Juniors 1964



Equipe fanion seniors 1966

La création du club

Dans un quartier tout neuf, des enfants dans la rue, sans espace de jeux avec pour seul lieu de repère une baraque en bois, siège du foyer des jeunes de la Croix-Blanche. Ses activités étaient orientées vers des divertissements de tous ordres tels que : théâtre, danse, télévision etc...

C'est le tennis de table qui donne la tendance sportive. Avec l'arrivée de nouveaux membres d'une vitalité débordante, les responsables comprirent qu'il fallait trouver un exutoire pour tout ce flot juvénile. Ce fut le football.

En 1962, 2 équipes furent mises en place ; une minime et une cadet. Une année sans prétention sinon celle d'apprendre à jouer ensemble.

Le 4 septembre 1963 – une affiliation officielle de la Fédération Française de Football permit de démarrer les championnats. Les élèves du centre de formation de techniciens de vulgarisation agricole vinrent donner à l'équipe fanion une ossature appréciable. Cette équipe ne jouait pas officiellement, mais permettait aux juniors engagés en championnat, de s'aguerrir.

Ce n'est que le 10 février 1968 que la section football devenait autonome et prenait le nom de : Football Club Croix Blanche.

De 42 licenciés en 1963, le club comptait 159 licenciés sept saisons plus tard. L'évolution était en marche...

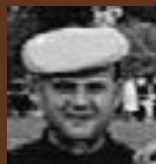
Les fondateurs



Michel Fouassier



Luc Antoine Béziau



Alfred Debout

Les présidents

1963 : P. Cherré



Pierre Cherré

1969 : A. Debout



Alfred Debout



Jacques Villechien

1973 : J. Villechien

1975 : G. Viaud



Gérard Viaud



Jacques Leclève

1980 : J. Leclève

1980 : G. Viaud



Denis Hénonin

1982 : D. Hénonin

1983 : B. Pellé



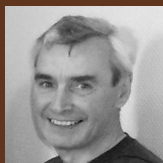
Bernard Pellé



Henri Holka

1985 : H. Holka

1998 : C. Cherré



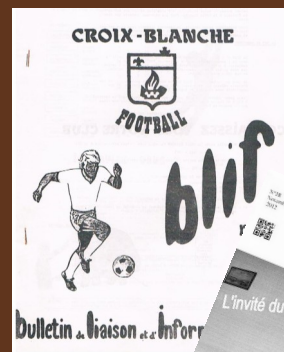
Claude Cherré

2010 : R. Billard



Roland Billard

L'histoire par les éditions



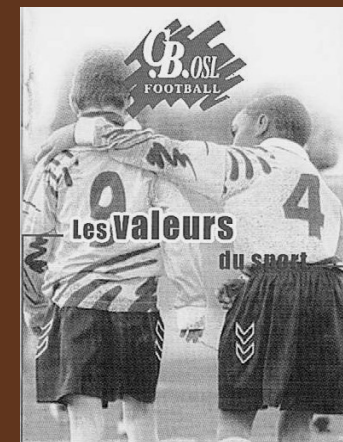
Le premier BLIF 1983



Novembre 2012



Info sports 1978



Livret outil éducatif 2006

D'un "info sports" en 1978 commun à toutes les disciplines du club, un agenda avec les photos d'équipes, jusqu'au Blif depuis 1983... Des outils qui constituent une mine de renseignements sur la vie du club.

Des informations qui permettent de maintenir un lien inter catégories, de faire de la prévention et de valoriser ses adhérents.

1963. Un premier terrain vague (actuelle résidence Pasteur). Avec beaucoup d'ardeur il a fallu défricher, égaliser, tracer et équiper de buts.

Très vite, le terrain fut encadré par de nouvelles habitations. Un autre terrain devenait indispensable.

1965. Un espace libre rue Maurice Geslin fut mis à disposition par la municipalité de St Barthélemy. Nouvelle implantation, reconstruction des vestiaires.

Frappé par les limites de la zone industrielle, il a fallu rechercher un autre espace, en attente de la réalisation du stade de l'Arceau.

1966/67. La société Thomson mis à disposition son terrain pour la saison.

1968. Le club s'installait au stade de l'Arceau, sur un terrain stabilisé.

Un second terrain en herbe inauguré à l'occasion des 10 ans du club, un local dans le parc, puis en **1996**, mise à disposition du "château de l'Arceau".

2008. Le stabilisé qui devenait dangereux fut remplacé par un synthétique inauguré en novembre.



Le terrain engazonné



Le terrain synthétique



Local dans le parc



Château de l'Arceau, siège du club

1963



1970



1996



D'une croix blanche pour un écusson, au graphisme stylisé intemporel, 33 ans se sont écoulés.

Un autocollant, un traditionnel fanion, outils d'échanges entre équipes. On mesure l'évolution. Malgré le temps, toujours une fierté d'arborer son appartenance au club.



Quelques performances

Féminines

Championnat régional :
1984 à 1990 - 1992 - 2006 - 2007
Championnat interrégional : 1991
Championnat National :
1990 - 1992 à 1998
2000 à 2003 - 2007 à 2013
Championnat National 1 A : 1998

Coupe de l'Anjou :
1990 - 1992 - 2001 - 2002
Coupe de l'Atlantique :
1993 - 1995 - 2005

Finaliste :
1985 - 1987 - 1988 - 1991 - 1997
1998 - 2002 - 2003

Coupe fédérale 16 ans :
Phase finale : 1997 à 2001

Masculins

Coupe de la ville d'Angers : 1977
Finale challenge de l'Anjou : 1969 - 1997
Challenge de l'Anjou : 1993

Championnat régional seniors : 1976 à 1981
Championnat régional juniors : 1989 à 1992
Finale coupe de l'Anjou - 20 ans : 1995
Champion district et ligue minimes et Coupe de l'Anjou minimes : 1971
Challenge de l'offensive seniors : 1987
Podium de la sportivité seniors région : 1980



Les équipements

De 1963 à nos jours, les tenues ont changé. Leur concept, leur texture, la mode, tout était raison à faire évoluer le maillot. De tout blanc du début, au blanc et noir puis vert et blanc, rayé, uni, le blanc est resté dans les couleurs du club. Et les publicités arrivèrent...



Les entraîneurs

Football masculin

1963 : A. Debout
 1968 : G. Bredel
 1970 : J. Mauboussin
 1972 : C. Gripon
 1973 : G. Bredel
 1974 : M. Duval
 1975 : J. Beauvois
 1976 : R. Jarnoux
 1977 : J.-P. Roulet
 1979 : C. Cherré
 1982 : B. Fieus
 1990 : C. Chevreux
 1996 : C. Livet
 1997 : S. Trapasso
 1998 : S. Landeau
 1998 : A. Sameke
 2000 : P. Prod'homme
 2001 : B. Parisse
 2005 : I. Girard
 2007 : L. Prieto
 2010 : P. Galichet
 2012 : Y. Chibani



A. Debout



J. Beauvois



C. Chevreux



B. Parisse



G. Bredel



R. Jarnoux



C. Livet



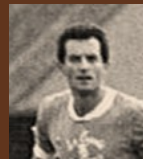
I. Girard



R. Thébault



J.-P. Roulet



S. Trapasso



L. Prieto



J. Mauboussin



C. Cherré



P. Prod'homme



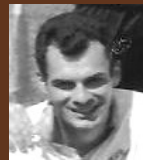
P. Galichet



C. Gripon



B. Fieus



S. Landeau



Y. Chibani



M. Duval



S. Belliard



A. Sameke

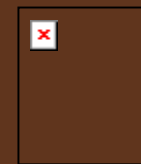
Les entraîneurs

Football féminin

1973 : J.-M. Avenet
 1975 : Y. Bain
 1981 : D. Lamoureux
 1984 : P. Raimbault
 1990 : D. Fauchard
 1992 : J.-C. Plumejeau
 1995 : S. Charrier
 1996 : P. Prod'homme
 1998 : J.-A. Erdeven
 2000 : J.-C. Chastin
 2003 : P. Georges
 2004 : C. Mercadier



J.M. Avenet



S. Charrier



Y. Bain



P. Prod'homme



P. Raimbault



J.-A. Erdeven



D. Lamoureux



J.-C. Chastin



D. Fauchard



P. Georges



J.C. Plumejeau



C. Mercadier